

Thème du CEP / sujet de discussion

Lien entre éducation environnement et activité culturelle :
intégrer une animation musicale en EEDD



Participants

Marido BELUCHE – Accompagnateur Moyenne Montagne – Lama Rido
Hervé BRUGNOT – Animateur/ formateur – MFR la Roche du Trésor
Cindy DOLBET – Animatrice – CPIE du Haut Jura
Isabelle HOUG – Formation BPJEPS 2011
Arnaud BARTHOULOT – Formation BPJEPS 2011
Catherine SAUGE – Animatrice – Ville de Montbéliard Centre de Charquemont
Selina THOMAS – Animatrice – Centre Nature Les Cerlatez en Suisse
Emilie CASTANG – Coordinatrice régionale – PFCEEDD
Pierrick GROBERTY – Percussionniste professionnel – Djembé Pierrick (coordonnées en fin de document)



Lieu et date de la journée d'échange

15 décembre 2010
La Roche du Trésor – Pierrefontaine les Varans (25)

Synthèse du CEP: que s'est il dit?

Rappel des objectifs de la journée

Vivre une activité musicale avec un professionnel et expérimenter des animations avec des instruments improvisés pour :

- Apprendre à identifier les matières permettant de créer un orchestre ;
- Intégrer une animation musicale dans un projet pédagogique (scolaire, public handicapé et sensible, séjour...);
- Créer des passerelles entre des activités et des acteurs qui peuvent être complémentaires ;

Déroulement de la journée :

9h – 11h : Accueil des participants, présentation et échange sur le thème en salle
11h – 12h30 : Sortie terrain pour vivre une animation musicale – *Pierrick Groberty + Hervé Brugnot*
14h00 – 15h30 : Sortie Terrain, expérimentation d'une animation musicale – *Pierrick Groberty*
15h30 – 16h00 : Présentation d'instruments fabriqués avec des matériaux naturels ou de la récup
16h00 -17h00 : Echange sur le vécu, bilan de l'expérimentation et des possibilités, bilan de la journée.

Constat :

De tout temps et dans toutes les civilisations, les hommes ont fait de la musique, que ce soit pour accompagner des rituels, des célébrations ou simplement par plaisir.

La musique est associée au monde de la Culture. Et même si tout éducateur à l'environnement s'est déjà servi du milieu pour créer des instruments, il ne va souvent pas exploiter les possibilités d'une animation musicale globale c'est à dire recherche et/ou fabrique des instruments puis utilisation collective.

Qu'entend-on par musique verte?

- Recherche de sons dans la nature : le sentier sonore. L'objectif est de repérer divers sons lors d'une balade : gouttes d'eau, sifflement du vent, grincement de branches, chants d'oiseaux, coassements... Dans ce cas on travaille le sensoriel, notamment l'ouïe.
- Recherche de l'acoustique : Paysage sonore. Les milieux naturels vont offrir une acoustique particulière et permettre à un musicien d'utiliser et de jouer avec les échos. Dans ce cas il faut des musiciens, le participant est spectateur. Ex : concert dans une cavité, derrière une cascade...
- Utiliser le milieu pour créer son propre son ou son instrument : on utilise la matière brute pour créer des sons ou fabriquer des objets qui permettent ensuite de créer une mélodie.

Les participants au CEP se sont fixés comme objectif de la journée de trouver des moyens de créer une animation musicale en partant de rien.

Ils se sont mis d'accord sur le fait que l'**on parlait d'EEDD lorsque le groupe est mis en lien avec son environnement** pour créer un instrument. En revanche, les participants considèrent que toute activité consistant à fabriquer des instruments en salle au moyen de matière ramassée dans la nature au préalable est plus assimilable à un atelier de bricolage qu'à une animation d'EEDD.

A partir de quand le travail des sons bascule dans la musique?

Définitions tirées du dictionnaire de l'académie (<http://www.academie-francaise.fr/dictionnaire>) :

Musique = Art de composer une mélodie selon une harmonie et un rythme : science des sons considérés sous le rapport de la mélodie, de l'harmonie et du rythme.

Mélodie = Suite ordonnée de sons de différentes hauteur constituant une ligne musicale.

Harmonie = Ensemble de sons se combinant d'une manière agréable à l'oreille.

Contraintes potentielles de la pratique

Pédagogiques

Les contraintes citées par les éducateurs environnement présents sont surtout pédagogiques. Comment déclencher l'animation musicale? Comment passer de la fabrication des instruments à une animation musicale sans créer une cacophonie lorsque l'on n'est pas musicien?

Techniques

Comment faire lorsque l'on n'est pas musicien? Peut-on intégrer une animation de ce type dans une séance unique sans avoir l'oreille musicale? Le sonore est plus difficile à aborder que le visuel. La pollution sonore va créer plus de troubles que la pollution visuelle.

Matérielles

Certains milieux ne proposent pas une diversité de matériaux. Comment créer une mélodie?

Certains matériaux ne créent qu'un son éphémère. Si l'on casse une branche, le craquement n'aura lieu qu'une fois. Ce n'est donc pas une bonne idée.

Attention à ne pas détruire le milieu au nom de l'art!

Solutions proposées

Si l'on veut aller plus loin que le jeu et créer une vraie relation musique/nature, **l'intervention d'un musicien est essentielle dans un projet pédagogique**. Ce dernier pourra apporter son savoir faire et élargir le champ des possibilités.

Par exemple mettre en musique les mouvements qui sont dans la nature : observer un vol d'oiseau et le retranscrire grâce à un sifflet.

Il faut également se déculpabiliser. La musique n'appartient pas aux musiciens. Le tout est de trouver son propre rythme et le rythme qui va bien avec l'ensemble.

Au niveau des matériaux, il faut penser aux différents mouvements qui permettent de produire des sons : taper, frotter, secouer...

Il est également possible pour diversifier l'orchestre de composer des groupes de matériaux : bois, pierre, feuillage...

Proposition de déroulé pédagogique

Une animation musicale peut intervenir dans de nombreux thèmes développés en EEDD: sur l'eau, la forêt, la faune et la flore, les paysages, le sensoriel et bien d'autres encore. Elle peut être complétée de chants, de danses, elle peut accompagner une histoire etc...

Les intérêts d'une animation musicale sont multiples :

Développement personnel

Elle fait appel à l'imaginaire en demandant une réflexion sur la recherche de matériaux et sur leur utilisation pour émettre des sons.

Social

Elle nécessite la cohésion du groupe et une écoute réciproque de l'ensemble des membres de « l'orchestre » pour être harmonieuse.

Culturel

La musique fait partie des traditions ancestrales. Autrefois la fabrication des instruments se transmettaient de génération en génération. Aujourd'hui, dans les sociétés occidentales, rares sont les musiciens qui créent eux-mêmes leurs instruments faute de savoir. La création est une appropriation et elle permet l'innovation musicale.

Scientifique

Pourquoi et comment une herbe coincée dans un morceau de bois peut-elle créer un sifflement?

Exemples d'animations réalisées par le musicien professionnel et celles expérimentées lors de la journée ou imaginées suite aux sorties terrain.

Séance de Musique sur corps (expérimenté sur le terrain avec Pierrick)

L'objectif est d'émettre des sons avec son corps. Cette activité doit être une des premières réalisées afin de montrer au groupe l'importance de l'écoute réciproque. Ce jeu se fait en groupe et oblige les participants à s'écouter et se regarder.

Ce jeu permet également de travailler la coordination/décoordination des membres.



En ronde on prend un rythme régulier en tapant des pieds. Au fur et à mesure on ajoute des claquements de main, de doigts, de poitrine, de cuisse... On peut imaginer des variantes. Un des participants commencent à taper deux fois dans ses mains, le reste de la ronde fait comme lui puis c'est à son voisin de trouver un autre son, il claque des doigts, un autre va taper sur son torse...



Jeu de la découverte des instruments bruts (expérimenté sur le terrain avec Hervé)

Dans une zone définie, chacun part de son côté pendant cinq minutes à la recherche d'un élément naturel duquel il fait sortir un son.

Les participants cachent leur objet aux autres, se réunissent en ronde et ferment les yeux. Un des participants ouvre les yeux et fait écouter aux autres pendant une dizaine de secondes le son qu'il émet grâce à son matériau. Une fois cela fait, il se remet en place, ferme à nouveau les yeux, tape sur l'épaule de son voisin qui prend le relai en ouvrant les yeux et en faisant à son tour écouter aux autres le son de son objet.

A la fin du tour, tout le monde ouvre les yeux et chacun, tour à tour dévoile son instrument.

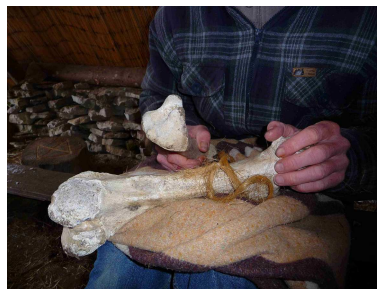
Le fait de mettre les participants en recherche de leur instrument évite les jalousies que peuvent susciter la distribution d'instruments déjà tout fait.

Orchestre de jazz paléolithique (expérimenté sur le terrain)

Chacun choisit un matériau et crée un son. Tous les participants se mettent à jouer un à un de leur instrument pour que chacun trouve sa place dans la mélodie ainsi créée.

Quand la musique n'est plus harmonieuse ou quand il le souhaite, le chef d'orchestre peut imposer un changement de rythme : une pause ou un ou deux coups frappés tous ensemble en même temps et reprise du rythme.

Le chef d'orchestre peut demander à certains musiciens d'arrêter leur instrument pendant un temps puis de reprendre ou demander à un des joueurs de faire un solo en diminuant les volumes des autres...



Jeu des tam-tams

Ce jeu doit être fait sur la journée. On crée plusieurs groupes ainsi qu'une liste de codes. A chaque code correspond une action et un rythme de tam tam. Il faut que les instruments choisis soient audibles aux distances par lesquelles les groupes sont séparés.

Par exemple : Trois coups rapides et un grand coup = on a besoin d'eau. Ceux qui veulent de l'eau lancent le message en tapant le code, les autres l'entendent et doivent apporter de l'eau au groupe...

Approche tribale (Personne Ressource : Hervé Brugnot – MFR la Roche du Trésor)

Création de plusieurs groupes.

Chaque groupe est une tribu qui invente son histoire, son nom, son fonctionnement, qui s'identifie avec un chant, une danse, une musique, un totem...

Chaque groupe a la journée pour réfléchir à son identité. Le soir, tous les groupes se retrouvent et chacun se présente avec ses spécificités.

Initiation aux musiques traditionnelles

A différents moments de la journée, aux repas par exemple, on fait écouter une musique traditionnelle à un ou des groupes. Une carte du monde est accrochée à un mur, chaque personne ou groupe va afficher le pays ou le continent d'où il pense que provient la musique.

Conte sonore

Un conteur raconte une histoire et certains complices, cachés parmi les spectateurs interviennent au niveau sonore. Soit c'est ciblé sur certains mots, par exemple dès que le conteur dit le mot vent on entend quelqu'un agiter une branche avec des feuilles séchées. Soit les accompagnements sonores sont libres et on laisse libre court à l'imaginaire les bruiteurs...

Test de résonance et d'échos (Personne ressource : Olivier Rambaud – CPIE du Haut Jura)

En fonction des milieux dans lesquels on se trouve, on peut imaginer d'adapter une animation musicale en se servant de bruits pour accompagner l'animation : une cascade, des stridulations, du vent, des craquement, une grotte, une falaise...

Bilan des participants

- Expérience à renouveler, l'alternance de la salle et du terrain est une bonne alternative même si l'on pourrait tout imaginer sur le terrain.

- Lorsque l'on souhaite mettre en place une animation nouvelle, on a toujours l'appréhension de la rater. Il faudrait que ce genre de journées permettent un temps durant lequel les éducateurs pourraient se présenter leurs nouvelles animations ou leurs nouveaux outils. Demander aux participants, préalablement à la journée, si certains d'entre eux souhaitent présenter un projet aux autres (avec un temps maximum...)

- La découverte des structures et des techniques des autres animateurs est fondamental pour le développement de l'EEDD. Ces journées sont pertinentes. Il faut qu'elles restent simples, gratuites et ouvertes.

- Garder un temps pour que ceux qui le souhaitent puissent échanger sur les outils et référence qu'ils ont déjà afin d'avoir un retour d'autres professionnels amenés à aborder des sujets identiques. Voir comment

chacun s'approprié tel ou tel sujet.

- Ces journées d'échange renforcent les liens entre professionnels et passionnés. Elles permettent la rencontre et si c'est essentiel lorsqu'on est nouveau, c'est encore vrai quand on commence à être bien implanté dans le milieu.

- Ces journées permettent de ramener des idées dans sa structure et faire un retour sur le sujet abordé avec ses collègues peut démultiplier les effets de la journée par la production de nouvelles idées. Ça crée l'étincelle.

Idées pour la suite / Prochain rendez-vous / Sujets à aborder

Idées pour la suite

- Echanger pour évaluer les supports audiovisuels en EEDD
- La cuisine verte
- La chanson en EEDD

Prochains rendez-vous

Les CEP d'hiver :

- « Réaliser une animation avec la neige » : **05 février 2011** – CPIE du Haut Jura (39)
- « L'histoire et le patrimoine en EEDD » : **26 février 2011** – Thibault Gladel (25)
- « Le conte en EEDD » : **mars 2011** – Le jour qui vient (39)

Pour vous inscrire en direct : <http://doodle.com/krtc567mexat2uie>

Les CEP de printemps:

Mercredi 27 et jeudi 28 avril 2011 : Deux jours d'échange proposés par la Maison de la Nature des Vosges Saônoises sur **le thème de la forêt**. Logement sur place. Programme plus complet à venir.

Pour vous inscrire en direct : <http://www.doodle.com/txu78hexft3z7ib8>

Pour plus d'informations, merci de contacter la plate-forme : 03 81 65 78 37 ou e.castang.peefc@orange.fr.

N'hésitez pas à proposer des thèmes et à inviter les animateurs de la région à venir échanger dans vos structures!

Bibliographie

* Document issu du pôle national de ressources – GRAINE POITOU CHARENTES:
<http://www.grainepec.org/IMG/pdf/musique.pdf>

* SLAP happy, Alan Dworsky et Betsy Sansby, éditions Van de Velde, 2004

Coordonnées intervenants

Pierrick Groberty – Djembé Pierrick – djembe.pierrick@hotmail.fr – 06 77 79 22 44

N'hésitez pas à le contacter pour une réflexion commune sur le développement d'une animation musicale au sein d'un projet pédagogique.

Si vous souhaitez partager des outils, des expériences ou encore apporter un témoignage, merci de laisser un commentaire sur le blog afin que tout le monde puisse y avoir accès.

Merci à la Roche du Trésor pour son investissement dans l'accueil des participants au sein de ses locaux.

Ces journées sont possibles grâce au soutien financier de nos partenaires :

